

Comportate en la naturaleza:

- **Deja el lugar limpio.**
Tu basura, y si puede ser, la que encuentres, deposítala en la población más próxima.
- **Respetar el camino.**
No traces atajos, harás un importante favor al ecosistema.
- **El fuego es el peor enemigo de la montaña.**
No enciendas hogueras y si no fumas, mejor. Respira aire puro.
- **Respetar las plantas.**
No arranques plantas ni flores; toma notas, haz fotos.
- **Observa a los animales sin molestarlos.**
Si llevas perro, hazte responsable de él.
- **Respetar las propiedades privadas.**
No entres en propiedades privadas, cruza las tierras de cultivo por senderos.
- **Usa correctamente las instalaciones recreativas.**
No las dañes, sigue las normas básicas de comportamiento.
- **Olvidate de los vehículos a motor.**
El ruido es una forma de contaminación. Disfruta del silencio.

Teléfonos de interés:

- **Emergencias**
112
- **GREIM. Grupo de rescate de montaña de la Guardia Civil (Ontinyent)**
96 238 02 03
- **Guardia Civil de Villena**
96 534 60 58
- **Policia Local:**
96 534 60 44
- **Asistencia sanitaria:**
Villena: 96 580 62 11 - 96 581 48 18
Hospital Elda: 96 698 90 00
- **Protección Civil**
96 534 30 13
- **Cruz Roja de Villena**
96 610 00 41
- **Bomberos:**
96 580 70 80
96 598 90 01
- **Centro de especialidades**
96 582 31 23
- **Ayuntamiento de Villena**
96 580 11 50
- **Oficina de turismo**
96 580 38 04
<http://www.untresoro.villena.es>
- **Renfe**
902 240 202
- **Aeropuerto de Alicante**
966 919 000
- **Información meteorológica**
965 171 353
- **A-TRAVÉS. Servicios turísticos**
96 534 35 66

- **AgPROTOCOLO. Empresa de servicios turísticos**
96 582 32 00
- **NATIVOS. Guías de Montaña y Trekking**
96 580 82 89

La vía ferrata que se describe en esta publicación se encuentra situada en el medio natural y por tanto, es susceptible de sufrir cambios por la acción de factores atmosféricos y/o humanos.

Tanto los editores de esta guía como los equipadores de la vía no se hacen responsables de las alteraciones que pueda sufrir el itinerario (ver fecha de edición).

COMUNITAT VALENCIANA



W. I. AYUNTAMIENTO DE VILLENA



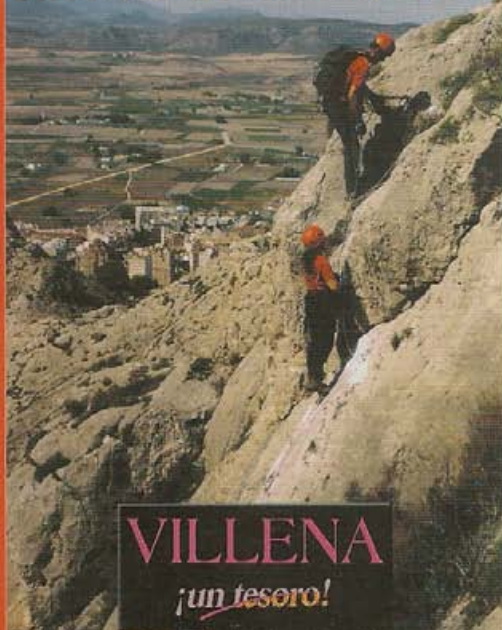
Concejalía de Turismo

VILLENA



Via Ferrata

Castillo de Salvatierra



VILLENA
¡un tesoro!

Vías ferratas:

Normas de comportamiento

- La ascensión de vías ferratas es una actividad con riesgos que el ferratista debe tener en cuenta y asumir.
- Hay que mantenerse siempre asegurados al cable.
- Evitaremos aglomeraciones y la presencia de más de un ferratista entre anclajes, sobre todo en tramos verticales.
- Hay que progresar con cuidado evitando la caída de piedras.
- En caso de tormenta no haremos la vía. Si ya estamos en ella, hay que salir lo más rápidamente posible. La gran cantidad de metal puede atraer rayos.
- La vía ferrata debe ser recorrida en sentido ascendente. Para bajar existe una línea de rápeles por el barranco.
- Es importante llevar el equipo necesario (**disipador**, casco, arnés, guantes y botas), ropa adecuada a la época del año, comida y agua.
- Es imprescindible contar con una cierta condición física.
- Conviene estar familiarizado con el vacío ya que el itinerario discurre por algunas zonas con mucha sensación de altura (patio).
- Se requiere cierta disciplina a la hora de realizar las maniobras de progresión y aseguramiento correctamente para evitar accidentes. Las prisas aumentan el riesgo.
- Si no se está familiarizado con la escalada, lo mejor es ir acompañado de un experto o un profesional que nos vaya explicando las maniobras, son muy simples pero no debemos dar lugar a equívocos. Hay mucha gente que no sabe usar el disipador y se juega la vida de forma inconsciente.
- No meteremos los dedos por los anclajes, si caemos nos los lesionaríamos gravemente.
- Hay que intentar que el peso descansa en los pies.
- No enredaremos los brazos y/o las piernas con los cabos del disipador para que, en caso de caída, realicen bien su cometido.
- La responsabilidad, tanto civil como penal por la ascensión de la vía ferrata y sus consecuencias, será del usuario. Asimismo, el usuario es el responsable de daños que pueda sufrir u ocasionar a terceros por el uso de la vía ferrata.

¡ATENCIÓN!

EL USO DE CABOS DE ANCLAJE SIN DISIPADOR PUEDE OCASIONAR, EN CASO DE CAÍDA, LA ROTURA DEL MATERIAL DE SEGURIDAD Y GRAVES LESIONES EN EL 100% DE LOS CASOS.

Recuerda que es obligatorio el uso de:

DISIPADOR

Mejor un sistema homologado, con cabos de anclaje y mosquetones para vías ferratas. Jamás lo uniremos al arnés con mosquetones.

CASCO

Zonas de roca descompuesta y/o la presencia de ferratistas sobre nosotros puede provocar la caída de piedras.

ARNÉS

De escalada. En caso de niños, lo mejor es un arnés integral.

GUANTES

Para no cortarnos con cables deshilachados o peldaños de acero. Se recomienda usar botas de montaña.

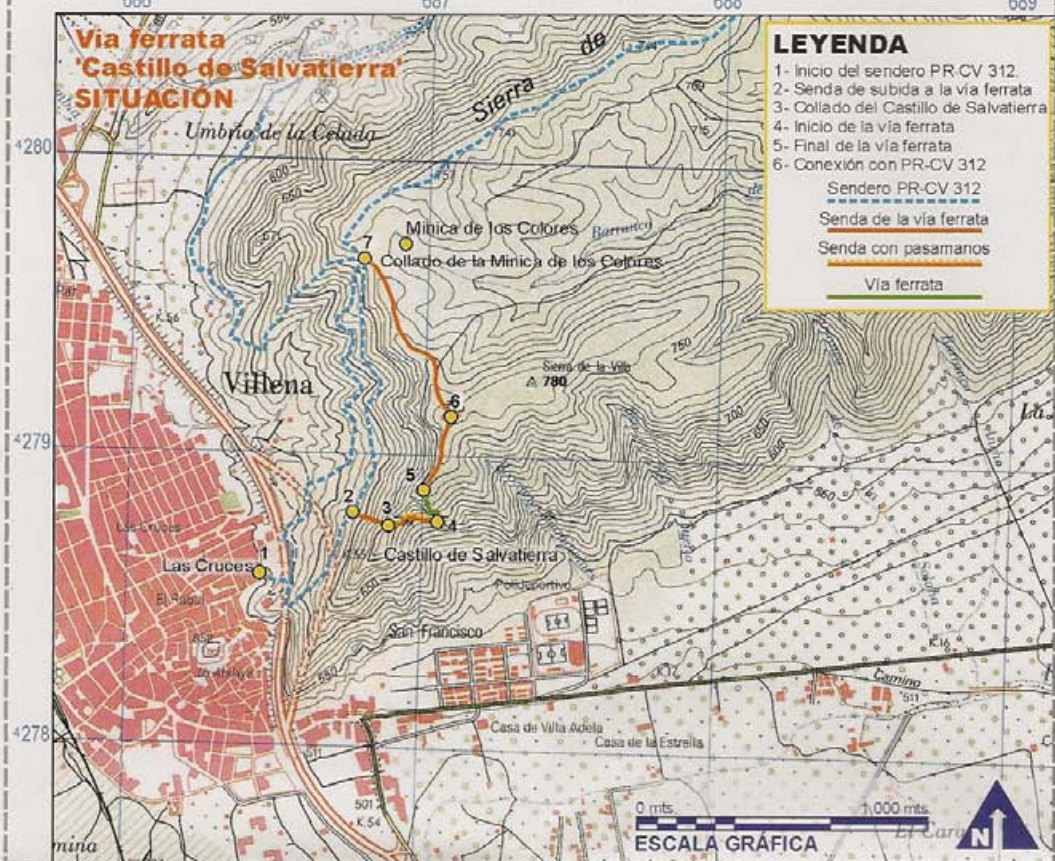
VÍA FERRATA 'SALVATIERRA'

Abierta en agosto de 2005



Via ferrata 'Castillo de Salvatierra'

SITUACIÓN



LEYENDA

- 1- Inicio del sendero PR-CV 312
- 2- Senda de subida a la vía ferrata
- 3- Collado del Castillo de Salvatierra
- 4- Inicio de la vía ferrata
- 5- Final de la vía ferrata
- 6- Conexión con PR-CV 312

Sendero PR-CV 312

Senda de la vía ferrata

Senda con pasamanos

Vía ferrata

Ficha técnica

- Longitud (recorrido)
115 metros
- Desnivel
53 metros
- Dificultad
AD (algo difícil)
- Cuerda
No es necesaria salvo si se quiere bajar por la línea de rápeles.
- Material
Arnés de escalada bajo de cintura, sistema disipador (IMPORTANTÍSIMO) con mosquetones 'K' CE para ferratas, casco, guantes y botas de montaña.
- Horarios
Aproximación 45 min.
Ferrata: (2 personas) 45 min.
Regreso por sendero PR-CV 312: 1 h.
Tiempos orientativos para grupos con alguna experiencia. Estos dependerán del tamaño del grupo, forma física, etc.
- Equipada por:
Equipo de 'NATIVOS. Guías de Montaña y Trekking'. Leandro Francisco Irlés Ramón, Francisco Beltrán Ortín y Miquel Mas Navarro.
- Fecha de apertura
Agosto de 2.005

Descripción:

Vía ferrata corta pero con gran variedad. Aunque no plantea grandes dificultades técnicas, si podemos decir que nos encontraremos en la obligación de usar varias técnicas de progresión: trepada vertical, pequeños desplomes, travesías, descenso por peldaños, cruce de un puente de cable de acero, etc. La vía está equipada íntegramente con peldaños, 94 en total, con lo que es ideal para iniciarse. Está cableada en su totalidad y la distancia más larga entre anclajes es de 4 metros en algún punto (lo normal son 2-3 m) con lo que el riesgo es muy reducido. La vía se inicia tras una aproximación en descenso desde el collado del Castillo de Salvatierra (150 m) en la que encontramos en la mayoría del recorrido un pasamanos de cable de acero.

Comenzamos la vía trepando por un tramo muy vertical (1), que rápidamente nos lleva hasta una corta travesía horizontal bajo un pequeño desplome (2) situado a unos 13 metros del inicio. La vía presenta aquí un gran ambiente (patio) a causa de la pendiente de la montaña que sitúa la parte sur de la población de Villena a nuestros pies.

Tras superar el desplome seguimos por otro tramo muy vertical de unos 15 metros hasta una amplia repisa (3). Desde esta, accedemos en apenas unos peldaños a otra inmediatamente superior, que desemboca en un puente (4) a base de cable de acero de diferentes diámetros, de unos 8 metros. Este cruza un pequeño barranco a poca altura, aunque, si miramos al sur, nos dará la sensación de estar suspendidos en un gran vacío.

Tras cruzar el puente accedemos a la segunda parte de la vía, con menos pendiente y una pequeña travesía en la zona central (5). Seguimos por un tramo algo inclinado de baja dificultad hasta llegar muy cerca del final (6) donde nos encontramos con el último paso técnico de la vía, un pequeño desplome que no debe presentar mayor dificultad.

A la derecha de la salida (7) según llegamos, podemos ver los primeros anclajes de la línea de rápeles que, por el barranco nos lleva al inicio de la vía.

Como llegar a la vía ferrata:

Nos situamos en Las Cruces (1), al inicio del sendero PR-CV 312 cuyo recorrido vamos a seguir. Llegados a la primera bifurcación (al final de las escaleras) escogeremos el sendero de la derecha, hacia los depósitos de agua. Subimos suavemente por un bosque de pinos jóvenes hasta llegar a una vaguada bien marcada donde abandonamos el sendero (2). Estamos situados justo debajo del Castillo de Salvatierra, en su vertiente norte.

La ruta que asciende hasta el collado del castillo de Salvatierra es una empinada cuesta que nos llevara unos 15 minutos en superar. Durante el breve, pero duro ascenso hasta este punto, nos habremos guiado por unas marcas de pintura amarilla con forma de rombo. En la subida encontramos un paso de trepada en el que nos serviremos de una cadena para superar. Desde el collado (3) podemos disfrutar de una increíble vista de los valles del Vinalopó. Hacia el este vemos Biar y su valle, y hacia el sur divisamos como el río se aleja hacia Sax. Frente a nosotros Peña Rubia y volviendo la mirada hacia poniente, las Peñas de Cabrera y la Sierra de Salinas. Justo sobre nuestras cabezas veremos los vestigios de la torre norte del Castillo de Salvatierra.

Desde el collado (3) seguiremos hacia el este; nuestra guía ahora sera un cable de acero que nos servirá de pasamanos en la travesía hasta la ya cercana vía ferrata que se divisa en las paredes situadas a nuestra izquierda. Una vez equipados con casco, arnes y disipador acometeremos la travesía anclados al cable. Esta nos servirá de calentamiento para practicar las maniobras que vamos a realizar en el recorrido vertical de la vía ferrata. Menos de diez minutos nos sitúan al pie de la vía (4). Tras realizar el itinerario (5), tenemos la opción de seguir hasta las antenas (6) situas junto a la cumbre de la Sierra de la Villa y desde aquí seguir, primero por el camino de hormigón unos metros en dirección sur y luego, por la divisoria, hasta el collado de la Minica de los Colores (7) donde enlazamos de nuevo con el sendero PR-CV 312 que nos lleva de vuelta a Las Cruces (1).

La otra opción rapelar por el barranco hasta el inicio de la vía ferrata, usando los anclajes instalados para tal fin. Una vez al pie de la vía regresaríamos por el mismo camino por el que vinimos.



Reseña

