



# VÍA FERRATA DE ARAÚZO DE MIEL

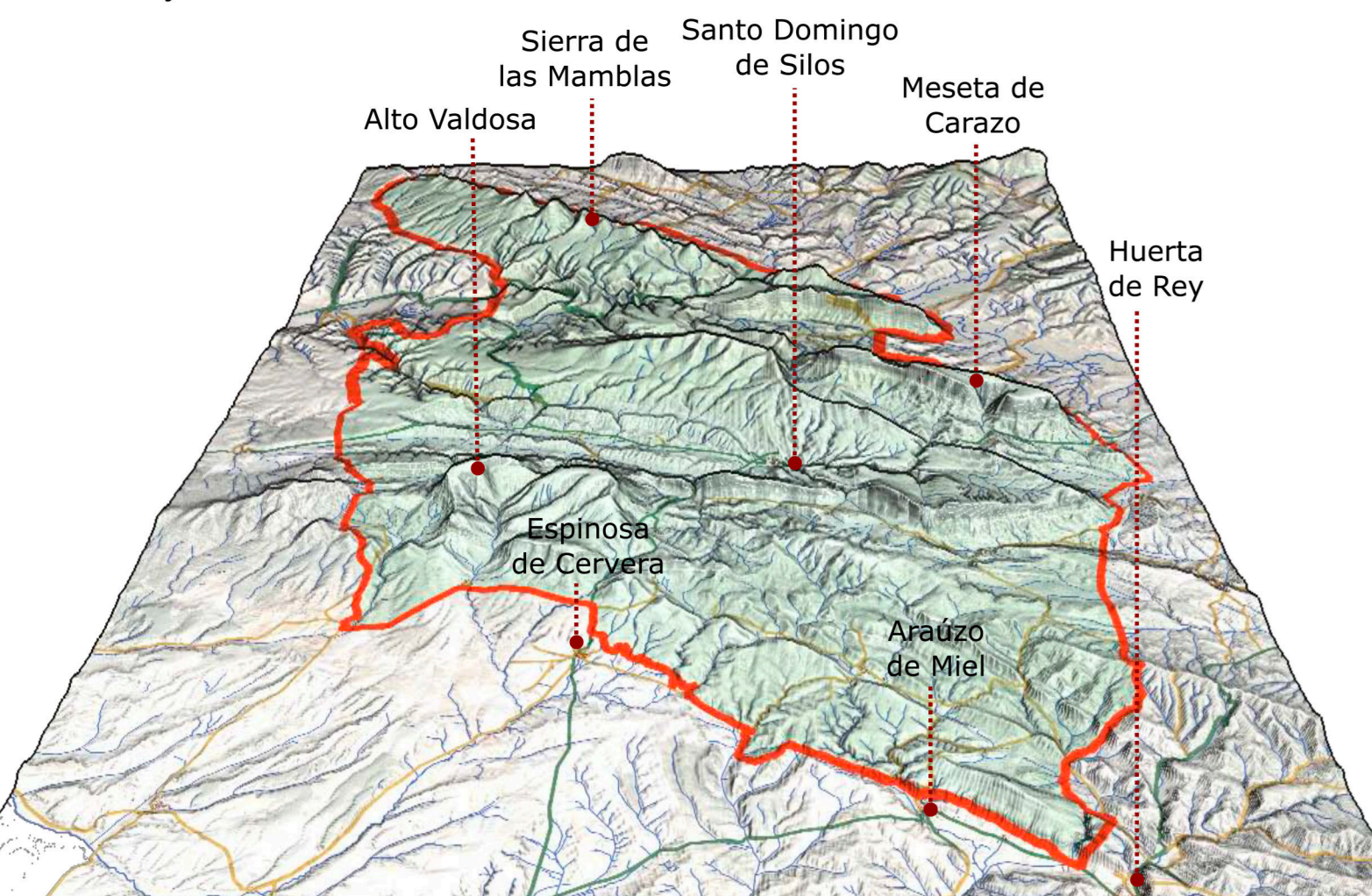
Una **vía ferrata** es un recorrido de montaña que sigue un itinerario de progresión vertical u horizontal y que está equipado con diferentes elementos artificiales como grapas, clavijas, puentes colgantes, cadenas o tirolinas, que ayudan a progresar y nos permiten alcanzar zonas de difícil acceso a montañeros no habituados a la escalada. Para realizar esta actividad con seguridad, debemos utilizar material técnico específico. Casco, arnés, cabo de anclaje y dissipador de energía. Este dissipador dispone de unos mosquetones específicos, que se conectan a un cable de acero que se encuentra anclado a lo largo de toda la vía y que aseguran a quien la recorre en caso de caída.

El **parque natural de Sabinas del Arlanza-La Yecla**, pese a ser media montaña, se caracteriza por lo abrupto y quebrado de su relieve. **La roca es la auténtica protagonista del paisaje**, tanto en la lejanía de los altos de la Peña Carazo o de las Peñas de Cervera, cuyos farallones calizos, verticales y potentes coronan las cumbres más altas, como en la cercanía del angosto **desfiladero de los Hocinos, o el de La Hoz**, aquí en Araúz de Miel.

Piedra, roca... paisaje vivo, el hábitat de una importantísima población de buitres leonados, alimoche, águilas reales, halcones peregrinos, chovas, roqueros, treparriscos, lagartija roquera, culebra lisa europea... Como decía **Félix Rodríguez de la Fuente**, gran amigo y conocedor de Araúz de Miel: **"...un paisaje sin sus animales es un paisaje muerto"**.

**Las fisuras y las pequeñas repisas de la roca son el hábitat de especies vegetales adaptadas a la escasez de nutrientes y agua**, de pequeño porte y escaso crecimiento, con capacidad para sobrevivir en hábitat tan extremo, como la **Saxifraga platyloba** (=S. cuneata).

**Las pendientes con pedreras móviles estabilizadas** son colonizadas por Salvia lavandulifolia, **espliego** (Lavandula angustifolia) y la espinosa **aulaga** (Genista scorpius); también por el **enebro o sabina albar** (Juniperus thurifera). En estos páramos calizos la combinación de clima continental extremo, frío y seco, con suelos poco evolucionados, permite que muy pocas especies arbóreas sean capaces de vivir. Es el caso del enebro que, gracias a su heliofilia, xericidad, termicidad y frugalidad, coloniza y conforma extensísimas y continuas superficies boscosas, una "rareza" en el contexto europeo donde las cupresáceas tienen escasa representación. El "Enebral de Arlanza" se halla documentado desde textos latinos, y goza de ser recinto protegido y acotado ya en las mismas raíces de la formación de Castilla. Enclavados en la zona se encuentran los emblemáticos **monasterios de San Pedro de Arlanza y de Santo Domingo de Silos**, de reconocida importancia en la historia y cultura de Castilla y León.



## FICHA TÉCNICA DEL PARQUE NATURAL

**Normas de protección:**  
Ley 4/2020, de 14 de diciembre, por la que se declara el parque natural. Decreto 48/2018, de 29 de noviembre, por el que se aprueba el PORN (objetivos, directrices y normativa).  
Decreto 57/2015, de 10 de septiembre, por el que se declaran la ZEC (Zona de Especial Conservación) ES4120031 y la ZEPA (Zona de Especial Protección para las Aves) ES4120091 "Sabinas del Arlanza".  
Orden FYM/775/2015, de 15 de septiembre, por la que se aprueban los Planes Básicos de Gestión y Conservación de la Red Natura 2000 en Castilla y León.  
**Términos municipales:**  
Araúz de Miel, Barbadillo del Mercado, Carazo, Cascajares de la Sierra, Ciruelos de Cervera, Contreras, Covarrubias, Cuevas de San Clemente, Espinosa de Cervera, Hortigüela, Mambillas de Lara, Mecerreyes, Pinilla de los Barruecos, Quintanilla del Coco, La Revilla y Ahedo, Santibáñez del Val, Santo Domingo de Silos, Tejada y Villanueva de Carazo.  
**Superficie:** 39.173 ha.  
**Población (Zona de Influencia Socioeconómica, 2020):** 2.417 habitantes.

Promueve y co-financia:  
**Ayuntamiento de Araúz de Miel**



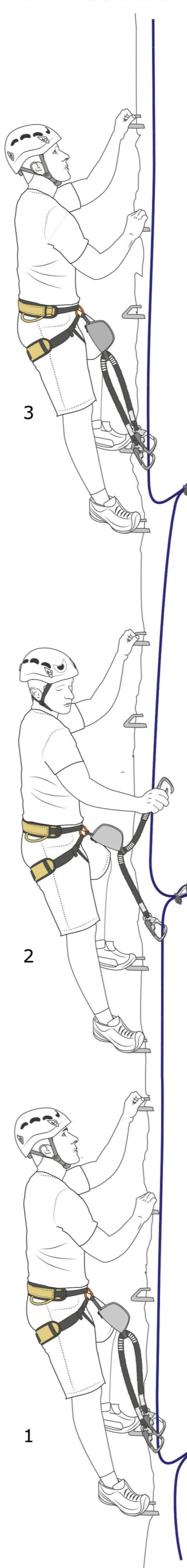
co-financian:  
**Ribera del Duero BURGALESA**

Provincia de **Burgos**  
origen y destino



parque natural **Sabinas del Arlanza - La Yecla**

## PROGRESIÓN EN VERTICAL



## MOVERSE EN UNA VÍA FERRATA

Después de comprobar que el set de vía ferrata está bien colocado en el arnés, puedes comenzar la escalada siguiendo los siguientes pasos:

1. Mosquetones de los dos cabos del set de vía ferrata a la primera sección de cable.
2. Asciende por las grapas o presas, manteniéndote conectado al cable.
3. Cuando llegues al primer punto donde el cable está anclado a la roca, pasa primero uno de los mosquetones a la nueva sección de cable y luego el segundo, nunca dejes de estar unido al cable.
4. Repite esta secuencia hasta el final de la ruta.

### PRECAUCIONES:

No escales con un solo mosquetón unido al cable, mantente unido siempre con los dos.

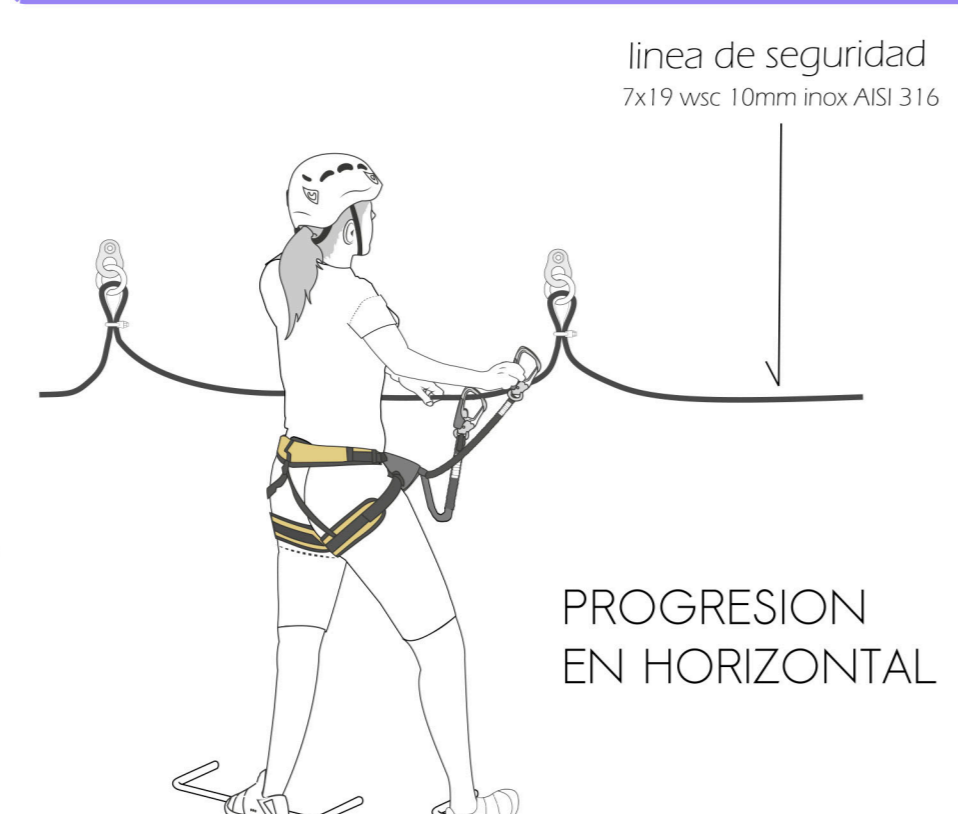
Nunca desenganches los dos mosquetones de los cabos al mismo tiempo, peligro de muerte!

Solo una persona debe escalar en cada sección de cable al mismo tiempo.

Mantén un tramo libre por seguridad con el compañero, ante el riesgo de golpeo por una posible caída.

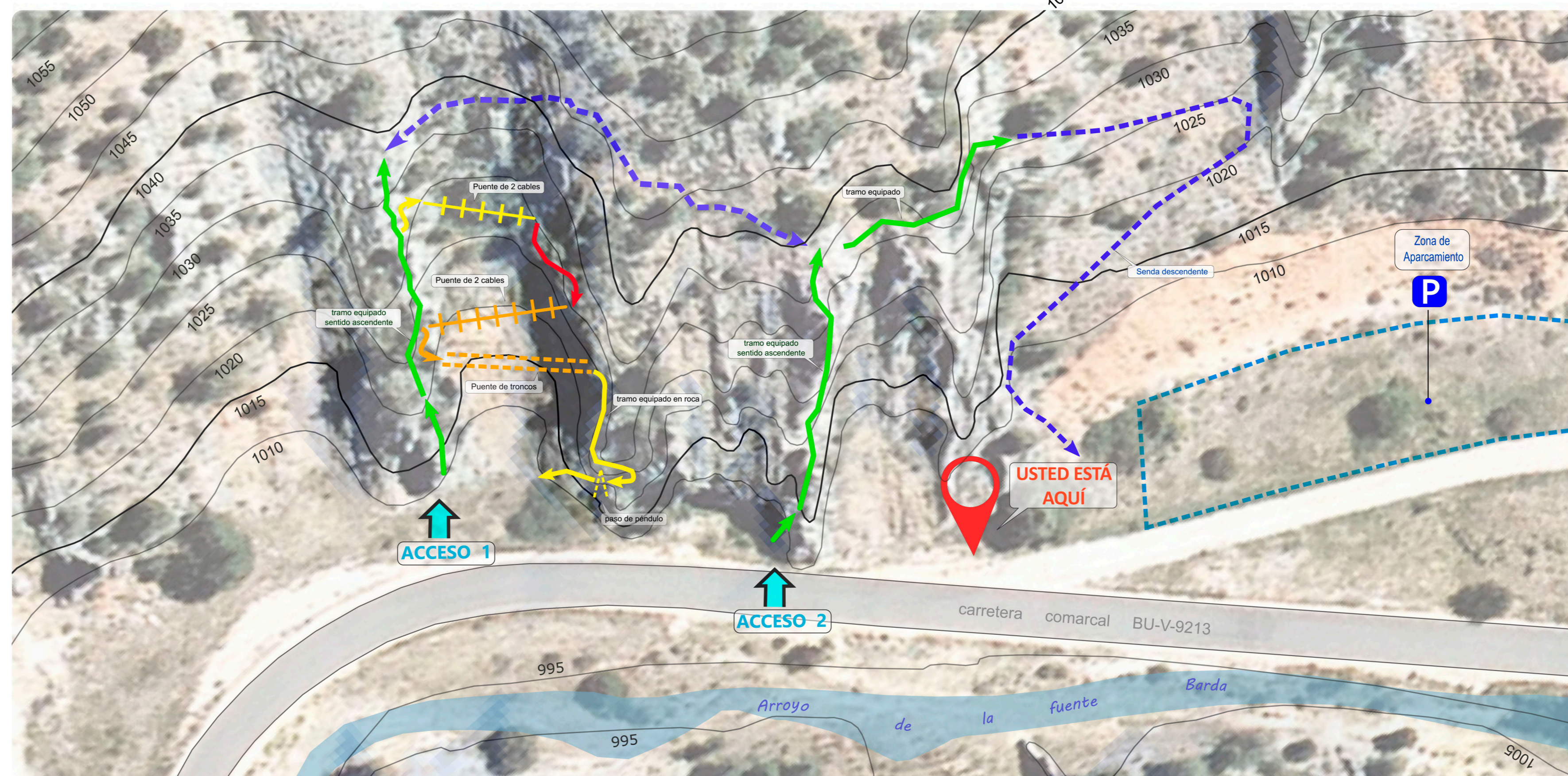
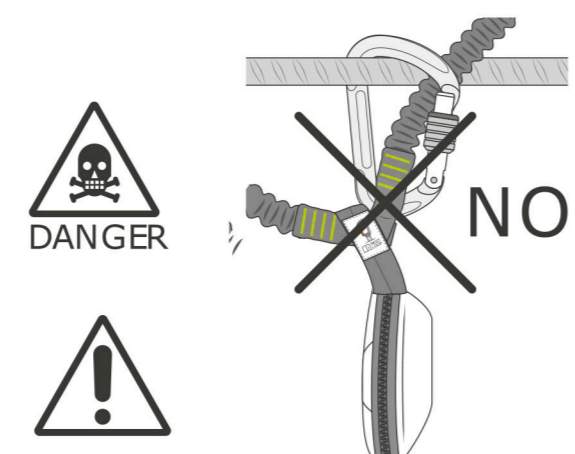
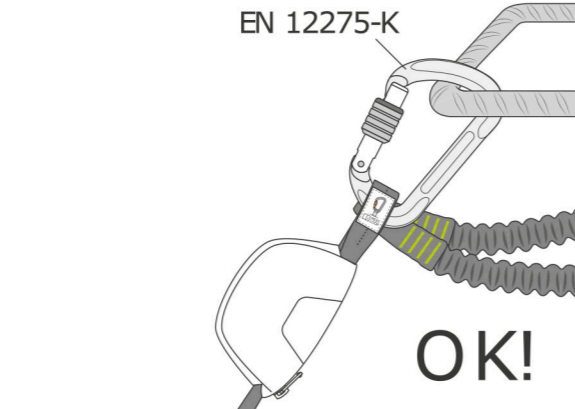
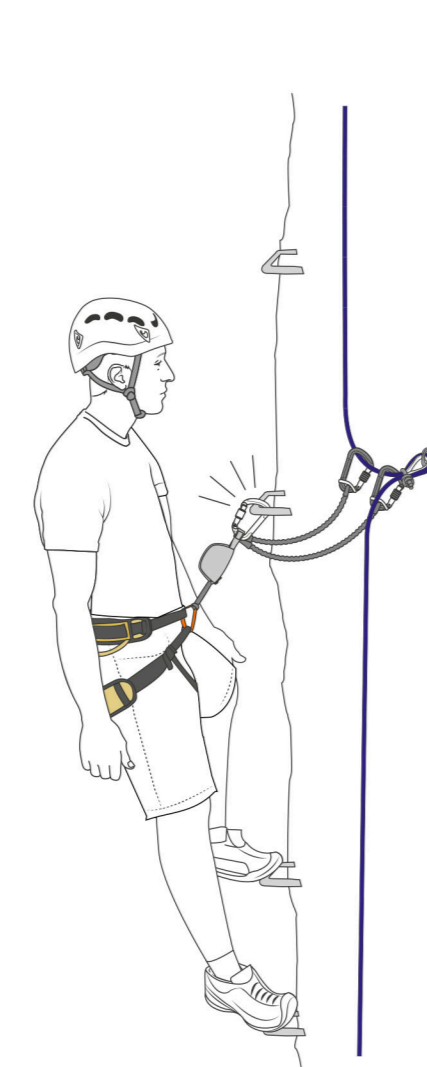
Para reducir el riesgo de caída por cansancio, es mejor descansar auto-asegurandote a un anclaje (ej. peldaño, clavija o cable).

Si no tiene experiencia en este tipo de actividades, contrate los servicios de un GUÍA.

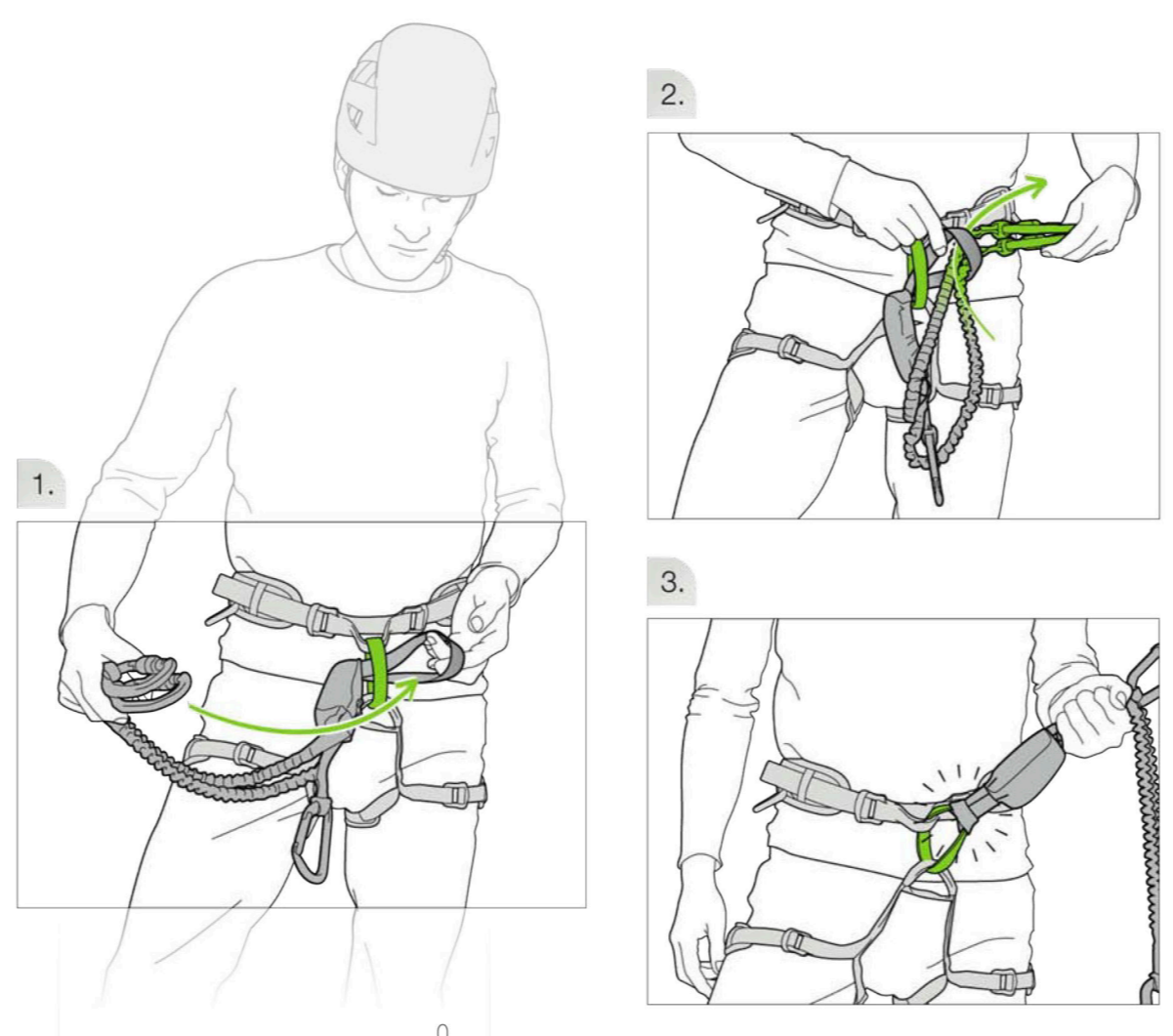


## USOS DEL ANILLO DE PARADA/DESCANSO

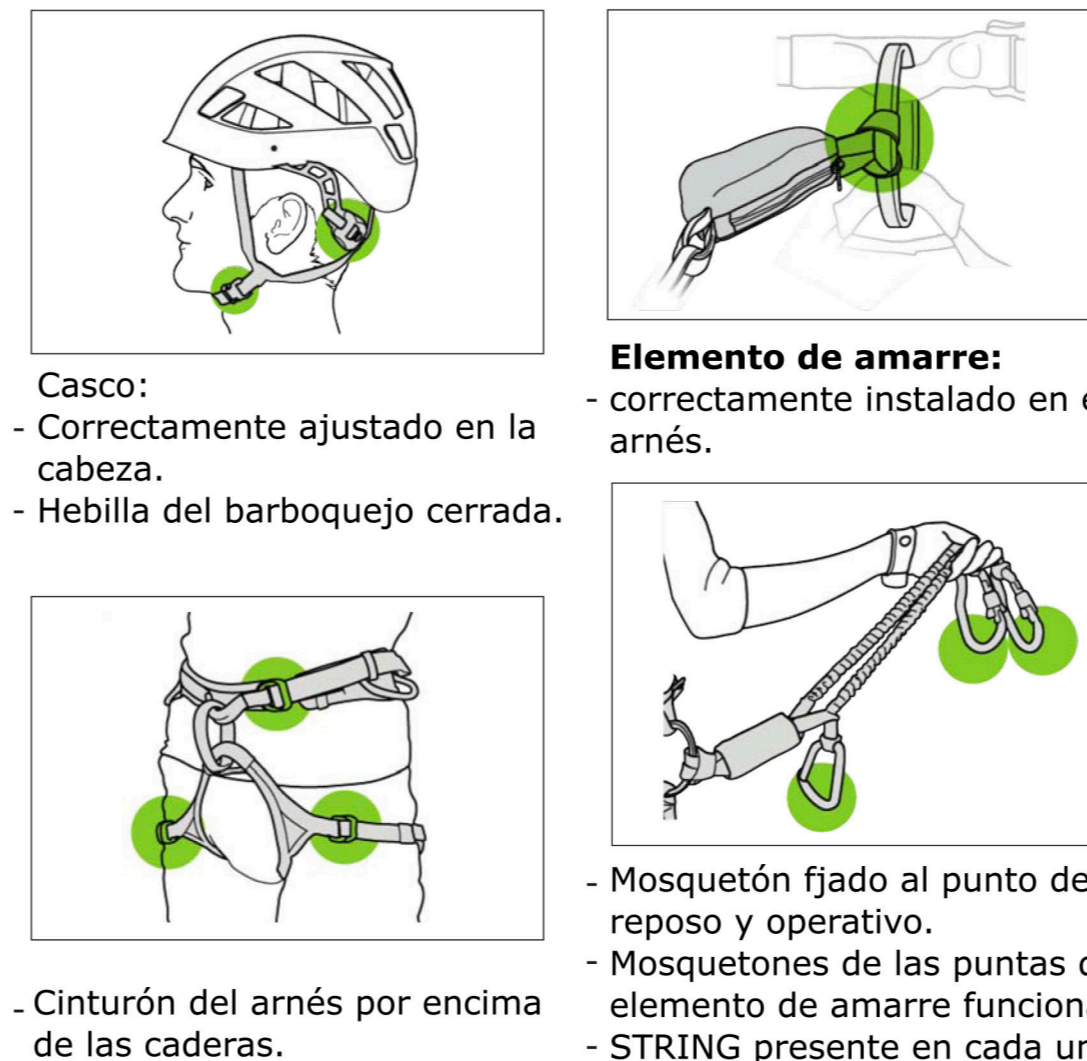
casco de fatiga o cansancio



## Colocación de elemento de amarre al arnés



## Correcta colocación y ajuste del equipo individual obligatorio



Escala Hüsler	
grados de Dificultad	
<span style="color: cyan;">—</span>	K1 (fácil)
<span style="color: green;">—</span>	K2 (poco difícil)
<span style="color: yellow;">—</span>	K3 (algo difícil)
<span style="color: orange;">—</span>	K3+ (casi difícil)
<span style="color: red;">—</span>	K4 (difícil)
<span style="color: magenta;">—</span>	K5 (muy difícil)
<span style="color: purple;">—</span>	K6 (extremadamente difícil)

RECUERDE QUE SE ENCUENTRA EN UN ENTORNO NATURAL NO PERTURBE LA FLORA Y FAUNA DEL ENTORNO. NO TIRE BASURA

## DATOS TÉCNICOS

- Longitud aproximada: 250 m
- Duración aproximada: 1 hora
- Desnivel: 25 m
- Dificultad: K2-K3-K4
- Aproximación: 1 min
- Retorno: 1 min

El recorrido incluye: puentes o pasos de dos cables, puentes tipo-mono, puentes colgantes con troncos de madera, péndulos, escaladas verticales y pasos extraplomados.

## EQUIPAMIENTO INDIVIDUAL OBLIGATORIO

- Arnés de escalada anti-caídas EN 361 conforme norma EN 12277.
- Eslingas dobles con dissipador de energía y conectores tipo K conforme norma CE UIAA 12275
- Casco de protección con barboqueo ajustable conforme norma EN 12492.
- Cabo de descanso de 45 cm de longitud (necesario para realización de péndulo).
- Botas de montaña que sujeten los tobillos.
- Ropa cómoda y adecuada para la actividad.

## EQUIPAMIENTO RECOMENDADO

- Guantes para evitar llexiones por rozaduras y/o enganches en elementos
- Cuerda para evacuación dinámica Tipo 1 o semiestática tipo A EN1891 de al menos 35 m.

## ADVERTENCIAS

- Las actividades en altura son peligrosas y pueden ocasionar heridas graves o mortales.
- Es aconsejable disponer de seguro de accidentes y de responsabilidad civil para la modalidad de vías ferratas.
- Usted asume personalmente todos los riesgos y responsabilidades por cualquier daño que pueda producirse. SI NO ESTA DISPUESTO A ASUMIRLOS NO UTILICE ESTA INSTALACIÓN.
- Si no tiene experiencia en este tipo de actividades contrate los servicios de un GUÍA.

## NORMAS DE USO

- Vía de recorrido único. No recorrer en sentido contrario.
- Equipamiento individual obligatorio completo.
- Edad mínima recomendada 14 años acompañados por un adulto responsable.
- Solo una persona por cada tramo de cable.
- Mantenerse asegurado en todo momento.
- Comprobar que los mosquetones se cierran tras cada maniobra.
- Mantener los mosquetones anclados lo más altos posible.
- Prestar especial atención en tramos verticales con factor de caída elevado.
- Evite ocasionar caída de piedras.
- En caso de riesgo de tormenta eléctrica debe alejarse lo antes posible del equipamiento de la vía.

## ESTÁ PROHIBIDO

- El acceso a personas sin experiencia en este tipo de actividades.
- El acceso a menores de edad no acompañados por un adulto responsable.
- El acceso a la vía en condiciones meteorológicas de viento, lluvia, nieve, hielo o tormenta eléctrica.
- Salirse de los recorridos marcados.
- Está prohibido el uso de la instalación sin el equipamiento individual obligatorio completo, o con material defectuoso o dañado.

contacto instaladores:  
1ª fase: Zalama  
2ª fase: PEDRETE GUIADOS 652193849 www.guiadospedrete.com  
Teléfono de Emergencias: **112**

LA EXPERIENCIA QUE ESTÁ A PUNTO DE REALIZAR LE SUMERGIrá EN UN PAISAJE EN QUE MUCHAS ESPECIES HAN SOBREVIVIDO PRECISAMENTE GRACIAS A SU INACCESIBILIDAD. POR ESO ES IMPORTANTE QUE NUESTRO IMPACTO SOBRE ESTE ENTORNO SEA EL MÍNIMO POSIBLE. EL PISOTEO, LAS BASURAS, EL RUIDO O LA EROSIÓN DEL SUELO PUEDEN CAUSAR IMPACTOS IRREVERSIBLES SOBRE SISTEMAS QUE HAN NECESITADO SIGLOS PARA ESTABLECER EL EQUILIBRIO QUE HOY PODEMOS DISFRUTAR GRACIAS A UNAS INSTALACIONES QUE SE HAN DISEÑADO RESPETÁNDOLO. POR INICIATIVA DEL AYUNTAMIENTO DE ARAÚZO DE MIEL POR ELLO ES PRIMORDIAL CUIDARLAS Y EVITAR ABRIR ATAÑOS O PISAR FUERA DEL ITINERARIO FIJADO.